



Институт социально-экономических и энергетических проблем Севера Коми  
научного центра Уральского отделения РАН



Сыктывкарский  
государственный университет

# Общие принципы и методы анализа предпринимательского риска

**Максим Михайлович СТЫРОВ**

кандидат экономических наук,  
старший научный сотрудник

**[styrovmm@mail.ru](mailto:styrovmm@mail.ru)**  
**тел. (8212) 44-06-84**

# Литература

1. Большаков А.С. Антикризисное управление: Финансовый аспект. Спб., 2005.
2. Стоянова Е.С. Финансовый менеджмент: теория и практика. М., 2003.
3. Юревич А.В., Ушаков Д.В., Цапенко И.П. Количественная оценка макропсихологического состояния современного российского общества // <http://psystudy.ru/index.php/forauthors/20-yurevich4.html>

# ИНВЕСТИЦИОННАЯ ПРИВЛЕКАТЕЛЬНОСТЬ =

**Инвестиционный  
потенциал**

+

**Инвестиционные  
риски**

*Возможности*

*Угрозы*

## Инвестиционный потенциал

- это совокупная возможность региона (или отрасли, предприятия) обеспечивать вести хозяйственную деятельность за счёт собственных и привлечённых средств

### СОСТАВЛЯЮЩИЕ ИНВЕСТИЦИОННОГО ПОТЕНЦИАЛА:

- 1) ресурсно-сырьевой** (обеспеченность запасами основных видов природных ресурсов);
- 2) трудовой** (трудовые ресурсы и их образовательный уровень);
- 3) производственный** (совокупный результат хозяйственной деятельности в регионе);
- 4) научно-инновационный** (уровень развития науки и внедрения достижений научно-технического прогресса региона);
- 5) институциональный** (степень развития ведущих институтов рыночной экономики);
- 6) инфраструктурный** (экономико-географическое положение региона и его обеспеченность дорогами, энергией, средствами связи);
- 7) финансовый** (объем налоговой базы и прибыльность предприятий региона);
- 8) потребительский** (совокупная покупательная способность населения региона).
- 9) туристический** (наличие мест посещения туристами и отдыхающими, а также мест развлечения и размещения для них)

*Каждая составляющая характеризуется рядом уточняющих показателей.*

СОСТАВЛЯЮЩИЕ	ПОКАЗАТЕЛИ
<b>ресурсно-сырьевой</b>	<ul style="list-style-type: none"> <li>-Обеспеченность топливно-энергетическими ресурсами</li> <li>-Обеспеченность строительными материалами</li> <li>-Обеспеченность лесными , земельными и водными ресурсами</li> </ul>
<b>трудовой</b>	<ul style="list-style-type: none"> <li>-Численность населения</li> <li>-Половозрастная структура населения</li> <li>-Образовательный уровень населения (высшее, среднее специальное и послевузовское образование)</li> <li>-Качество здоровья населения</li> </ul>
<b>производственный</b>	<ul style="list-style-type: none"> <li>-Объем ВРП на душу населения</li> <li>-Индекс промышленного производства</li> <li>-Отраслевая специализация региональной экономики</li> </ul>
<b>научно-инновационный</b>	<ul style="list-style-type: none"> <li>-Научные разработки, затраты на науку, количество исследователей</li> <li>-Затраты на технологические, продуктовые, управленческие инновации</li> <li>-Выпуск инновационной продукции</li> <li>-Инновационная активность организаций</li> <li>-Изобретательская активность населения</li> </ul>
<b>институциональный</b>	<ul style="list-style-type: none"> <li>-Законодательство и политическая обстановка</li> <li>-Система образования и культуры</li> <li>-Наличие организаций поддержки малого и среднего бизнеса</li> <li>-Наличие инновационной инфраструктуры</li> </ul>
<b>инфраструктурный</b>	<ul style="list-style-type: none"> <li>-Обеспеченность авто- и железными дорогами (коэффициент Энгеля)</li> <li>-Близость к другим регионам, столицам России</li> <li>-Близость к зарубежным странам</li> </ul>
<b>финансовый</b>	<ul style="list-style-type: none"> <li>-Дефицит/профицит регионального консолидированного бюджета</li> <li>-Финансовые отношения с федеральным бюджетом (донор/реципиент)</li> <li>-Рентабельность экономики в целом и по отраслям</li> </ul>
<b>потребительский</b>	<ul style="list-style-type: none"> <li>-Объем денежных доходов и расходов населения</li> <li>-Объем сбережений населения</li> </ul>
<b>туристический</b>	<ul style="list-style-type: none"> <li>-Количество туристов (российских, иностранных)</li> <li>-Количество объектов туристической инфраструктуры</li> </ul>

## Способы оценки показателей

- *Количественная (по данным статистики)*
- *Качественная (по оценкам экспертов)*

## Способы обобщения показателей

- *Интегральные показатели*
- *Рейтинги*
- *Многомерная классификация*

Таблица 3. Инвестиционный потенциал российских регионов в 2014 году

Таблица 3. Инвестиционный потенциал российских регионов в 2014 году

Ранг потенциала		Ранг риска, 2013	Регион (субъект федерации)	Доля в общероссийском потенциале, 2014 год (%)	Изменение доли в потенциале, 2014 год к 2013 году (п.п.)	Ранги составляющих инвестиционного потенциала в 2014 году				
2014 год	2013 год					Трудовой	Потребительский	Производственный	Финансовый	Институц
1	1	10	<a href="#">г. Москва</a>	14.569	-0.749	1	1	1	1	1
2	2	6	<a href="#">Московская область</a>	6.046	-0.028	2	2	3	2	3
3	3	4	<a href="#">г. Санкт-Петербург</a>	4.780	-0.685	3	3	2	3	2
4	4	1	<a href="#">Краснодарский край</a>	2.788	0.108	4	4	7	4	4
5	5	21	<a href="#">Свердловская область</a>	2.651	0.024	8	5	5	5	6
6	6	11	<a href="#">Республика Татарстан</a>	2.476	-0.041	6	7	6	6	7
7	7	39	<a href="#">Красноярский край</a>	2.386	-0.016	14	14	15	10	13
8	11	15	<a href="#">Ростовская область</a>	2.003	0.078	7	8	9	11	5
9	8	18	<a href="#">Нижегородская область</a>	1.976	0.004	10	10	11	12	10
10	9	16	<a href="#">Самарская область</a>	1.957	0.025	5	9	12	9	8
11	10	13	<a href="#">Республика Башкортостан</a>	1.935	0.004	11	6	8	8	12
12	12	40	<a href="#">Челябинская область</a>	1.871	0.030	9	11	13	14	11
13	13	48	<a href="#">Пермский край</a>	1.819	0.022	22	13	10	13	15
14	14	27	<a href="#">Ханты-Мансийский автономный округ – Югра</a>	1.648	-0.052	23	21	4	7	44
15	16	19	<a href="#">Новосибирская область</a>	1.590	0.011	12	15	20	16	9
16	15	60	<a href="#">Кемеровская область</a>	1.589	-0.011	15	17	16	19	23
17	18	8	<a href="#">Белгородская область</a>	1.495	0.071	29	28	23	24	26
18	17	46	<a href="#">Иркутская область</a>	1.476	0.000	21	23	18	15	20

**Инвестиционный риск** - это вероятность возникновения непредвиденных финансовых потерь в ситуации неопределенности условий инвестирования

**Виды инвестиционных рисков региона  
(по рейтингу «Эксперт РА»):**

- 1). Социальные
- 2). Экономические
- 3). Финансовые
- 4). Криминальные
- 5). Экологические
- 6). Управленческие (законодательно-правовые)



# Рейтинг регионов по инвестиционному риску («Эксперт РА») в 2014 г.

Ранг риска		Ранг потенциала, 2014 год	Регион (субъект федерации)	Средневзвешенный индекс риска, 2014 год	Изменение индекса риска, 2014 год к 2013 году, увеличение (+), снижение (-)	Ранги составляющих инвестиционного риска в 2014 году					Изменение ранга риска, 2014 год к 2013 году	
2014 год	2013 год					Социальный	Экономический	Финансовый	Криминальный	Экологический		Управленческий
37	44	27	Алтайский край	0,251	-0,023	62	22	27	27	45	64	7
38	26	71	Республика Адыгея	0,259	0,012	58	32	65	51	3	3	-12
39	46	7	Красноярский край	0,259	-0,022	49	23	21	57	76	32	7
40	39	12	Челябинская область	0,262	-0,002	30	36	19	78	63	40	-1
41	37	64	Новгородская область	0,262	0,003	16	40	64	54	17	45	-4
42	54	46	Смоленская область	0,264	-0,032	31	68	51	50	15	27	12
43	61	72	Республика Марий Эл	0,266	-0,043	70	52	48	2	42	29	18
44	53	25	Саратовская область	0,268	-0,028	41	33	58	14	38	57	9
45	40	24	Ямало-Ненецкий автономный округ	0,270	0,002	14	73	10	69	83	6	-5
46	29	18	Иркутская область	0,270	0,023	63	28	12	47	72	60	-17
47	52	66	Республика Мордовия	0,272	-0,020	65	30	55	66	4	28	5
48	57	13	Пермский край	0,275	-0,030	42	51	35	20	64	70	9
49	45	50	Республика Коми	0,277	0,002	64	57	26	43	77	7	-4

# Рейтинг регионов по инвестиционному риску («Эксперт РА») в 2017 г.

Таблица 1. Распределение российских регионов по рейтингу инвестиционного климата в 2017 году

Таблица 2. Инвестиционный риск российских регионов в 2017 году

Таблица 3. Инвестиционный потенциал российских регионов в 2017 году

Ранг риска 2017 г.	Ранг потенциала, 2017 г.	Ранг 2016 г.	Регион (субъект Федерации)	Средневзвешенный индекс риска, 2017 г.	Изменение индекса риска, 2017 г. / 2016 г., увеличение (+), снижение (-)	Ранги составляющих инвестиционного риска в 2017 г.						Изменение ранга риска, 2017 г. / 2016 г.
						Социальный	Экономический	Финансовый	Криминальный	Экологический	Управленческий	
39	37	30	Хабаровский край	0.233	-0.014	18	43	54	41	71	21	-2
40	43	44	Ульяновская область	0.233	-0.033	42	65	48	11	17	52	3
41	48	51	Вологодская область	0.234	-0.037	31	45	36	58	65	44	7
42	52	27	Волгоградская область	0.235	-0.041	40	55	40	35	40	58	10
43	41	25	Саратовская область	0.235	-0.025	37	25	60	9	35	66	-2
44	42	59	Кировская область	0.241	-0.019	33	54	43	48	58	56	-2
45	39	7	Красноярский край	0.242	-0.018	49	22	23	55	78	49	-6
46	50	18	Иркутская область	0.242	-0.031	67	28	13	39	72	34	4
47	54	54	Смоленская область	0.244	-0.041	45	69	49	46	14	41	7
48	32	66	Амурская область	0.246	0.003	34	42	57	69	68	15	-16
49	47	65	Республика Мордовия	0.248	-0.023	56	38	58	67	7	43	-2
50	51	41	Удмуртская Республика	0.248	-0.027	46	68	31	32	42	67	1
51	44	74	Республика Марий Эл	0.250	-0.016	74	47	42	2	46	42	-7
52	40	47	Тверская область	0.250	-0.010	29	77	55	19	16	63	-12
53	46	22	Приморский край	0.260	-0.010	70	17	46	72	61	31	-7
54	49	20	Республика Саха (Якутия)	0.265	-0.007	73	24	30	6	82	37	-5
55	57	13	Пермский край	0.267	-0.022	36	67	39	52	66	72	2
56	63	73	Костромская область	0.269	-0.034	17	49	50	66	56	81	7
57	62	76	Республика Хакасия	0.271	-0.022	54	48	56	45	53	73	5
58	67	58	Ивановская область	0.271	-0.057	22	73	72	29	30	57	9
59	60	67	Псковская область	0.272	-0.021	52	60	67	26	31	62	1
60	64	52	Архангельская область	0.273	-0.030	32	63	59	54	76	27	4
61	56	15	Кемеровская область	0.277	-0.009	51	71	44	53	73	53	-5
62	58	62	Орловская область	0.279	-0.013	50	41	65	28	19	79	-4
63	61	60	Астраханская область	0.279	-0.015	65	58	63	64	55	13	-2
64	55	55	Республика Коми	0.283	-0.002	71	56	35	71	79	8	-9
65	59	71	г. Севастополь	0.284	-0.009	72	53	71	18	2	74	-6
66	65	85	Ненецкий авт. округ	0.292	-0.019	64	70	51	40	80	10	-1
67	71	77	Магаданская область	0.304	-0.060	28	81	41	82	83	22	4
68	69	42	Мурманская область	0.307	-0.037	60	83	21	63	81	25	1
69	70	50	Республика Бурятия	0.310	-0.036	75	23	70	73	69	39	1
70	68	72	Курганская область	0.320	-0.010	59	75	73	70	29	69	-2
71	66	28	Республика Крым	0.344	0.019	78	79	80	5	1	78	-5
72	72	61	Республика Карелия	0.352	-0.016	68	82	61	68	74	68	0
73	74	70	Камчатский край	0.354	-0.036	53	74	75	74	70	76	1
74	75	53	Забайкальский край	0.371	-0.030	76	80	68	79	75	59	1
75	76	83	Республика Калмыкия	0.371	-0.041	82	72	78	61	51	20	1
76	78	79	Карачаево-Черкесская Республика	0.374	-0.043	84	9	77	80	5	77	2

## Рейтинговая шкала

Инвестиционный риск				
Инвестиционный потенциал	1A	2A	3B1	
	1B	2B	3C1	
	1C	2C	3B2	3D
		3A	3C2	

- 1A** Высокий потенциал-минимальный риск
- 1B** Высокий потенциал - умеренный риск
- 1C** Высокий потенциал - высокий риск
- 2A** Средний потенциал - минимальный риск
- 2B** Средний потенциал - умеренный риск
- 2C** Средний потенциал - высокий риск
- 3A** Низкий потенциал-минимальный риск
- 3B1** Пониженный потенциал - умеренный риск
- 3C1** Пониженный потенциал - высокий риск
- 3B2** Незначительный потенциал - умеренный риск
- 3C2** Незначительный потенциал - высокий риск
- 3D** Низкий потенциал - экстремальный риск

**Республика Коми в 2017 г. - Пониженный потенциал — умеренный риск (3B1)**

Таблица 1. Распределение российских регионов в рейтинге инвестиционного климата в 2014 году

Номер на графике 1	Регион	Номер на графике 1	Регион	Номер на графике 1	Регион
<b>Максимальный потенциал — минимальный риск (1А)</b>		5	Ивановская область	22	Ненецкий автономный округ
10	Московская область	6	Калужская область	27	Новгородская область
18	г. Москва	12	Рязанская область	28	Псковская область
29	г. Санкт-Петербург	13	Смоленская область	30	Республика Адыгея
32	Краснодарский край	15	Тверская область	44	Республика Марий Эл
<b>Средний потенциал — минимальный риск (2А)</b>		17	Ярославская область	45	Республика Мордовия
1	Белгородская область	20	Республика Коми	57	Курганская область
43	Республика Башкортостан	21	Архангельская область	66	Республика Хакасия
46	Республика Татарстан	23	Вологодская область	79	Амурская область
<b>Пониженный потенциал — минимальный риск (3А1)</b>		24	Калининградская область	85	г. Севастополь*
4	Воронежская область	26	Мурманская область	<b>Максимальный потенциал — высокий риск (1С)</b>	
8	Курская область	33	Астраханская область	-	
9	Липецкая область	34	Волгоградская область		
14	Тамбовская область	42	Ставропольский край	<b>Средний потенциал — высокий риск (2С)</b>	
16	Тульская область	47	Удмуртская Республика	-	
25	Ленинградская область	48	Чувашская Республика		
<b>Незначительный потенциал — минимальный риск (3А2)</b>		50	Кировская область	<b>Пониженный потенциал — высокий риск (3С1)</b>	
-		52	Оренбургская область	19	Республика Карелия
		53	Пензенская область	36	Республика Дагестан
<b>Высокий потенциал — умеренный риск (1В)</b>		55	Саратовская область	68	Забайкальский край
58	Свердловская область	56	Ульяновская область	<b>Незначительный потенциал — высокий риск (3С2)</b>	
<b>Средний потенциал — умеренный риск (2В)</b>		59	Тюменская область	31	Республика Калмыкия
35	Ростовская область	61	Ямало-Ненецкий автономный округ	38	Кабардино-Балкарская Республика
49	Пермский край	64	Республика Бурятия	39	Карачаево-Черкесская Республика
51	Нижегородская область	67	Алтайский край	40	Республика Северная Осетия – Алания
54	Самарская область	73	Омская область	63	Республика Алтай
60	Ханты-Мансийский автономный округ – Югра	74	Томская область	76	Камчатский край
62	Челябинская область	75	Республика Саха (Якутия)	80	Магаданская область
69	Красноярский край	77	Приморский край	82	Еврейская автономная область
70	Иркутская область	78	Хабаровский край	83	Чукотский автономный округ
71	Кемеровская область	81	Сахалинская область	41	Чеченская Республика
72	Новосибирская область	84	Республика Крым*	<b>Низкий потенциал — экстремальный риск (3D)</b>	
<b>Пониженный потенциал — умеренный риск (3В1)</b>		<b>Незначительный потенциал — умеренный риск (3В2)</b>		37	Республика Ингушетия
2	Брянская область	7	Костромская область	65	Республика Тыва
3	Владимирская область	11	Орловская область	* Предварительные данные.	

Источник: «Эксперт РА» (РАФХ)

# ВИДЫ РИСКОВ

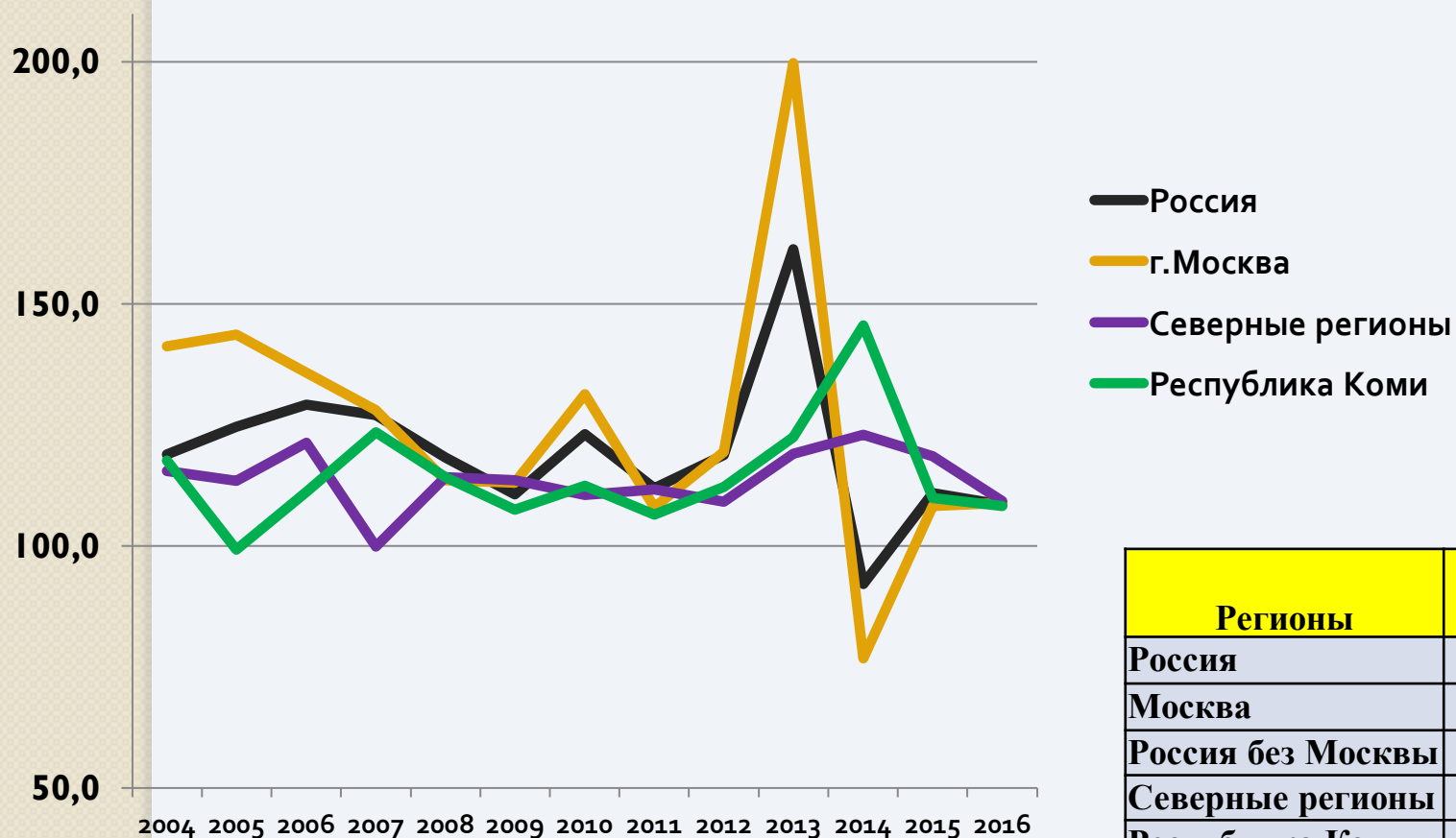
## применительно к отдельному предприятию

- рыночные (ценовые, продуктовые, конкурентные, риски общественного восприятия)
- технологические
- информационные (система учёта и обмена информацией, потеря данных, шпионаж)
- экологические (прямые и косвенные)
- внешнеэкономические
- кадровые
- внутренние (собственная безопасность, преемственность управления)
- криминальные (разбой, рейдерство)
- юридические
- финансовые
- отношений с государством (законодательного регулирования, макрополитические, отношения со властями, плановых и внеплановых проверок, содействия или препятствования в госзаказе, лицензирования и т.д.)

# ФИНАНСОВЫЕ РИСКИ

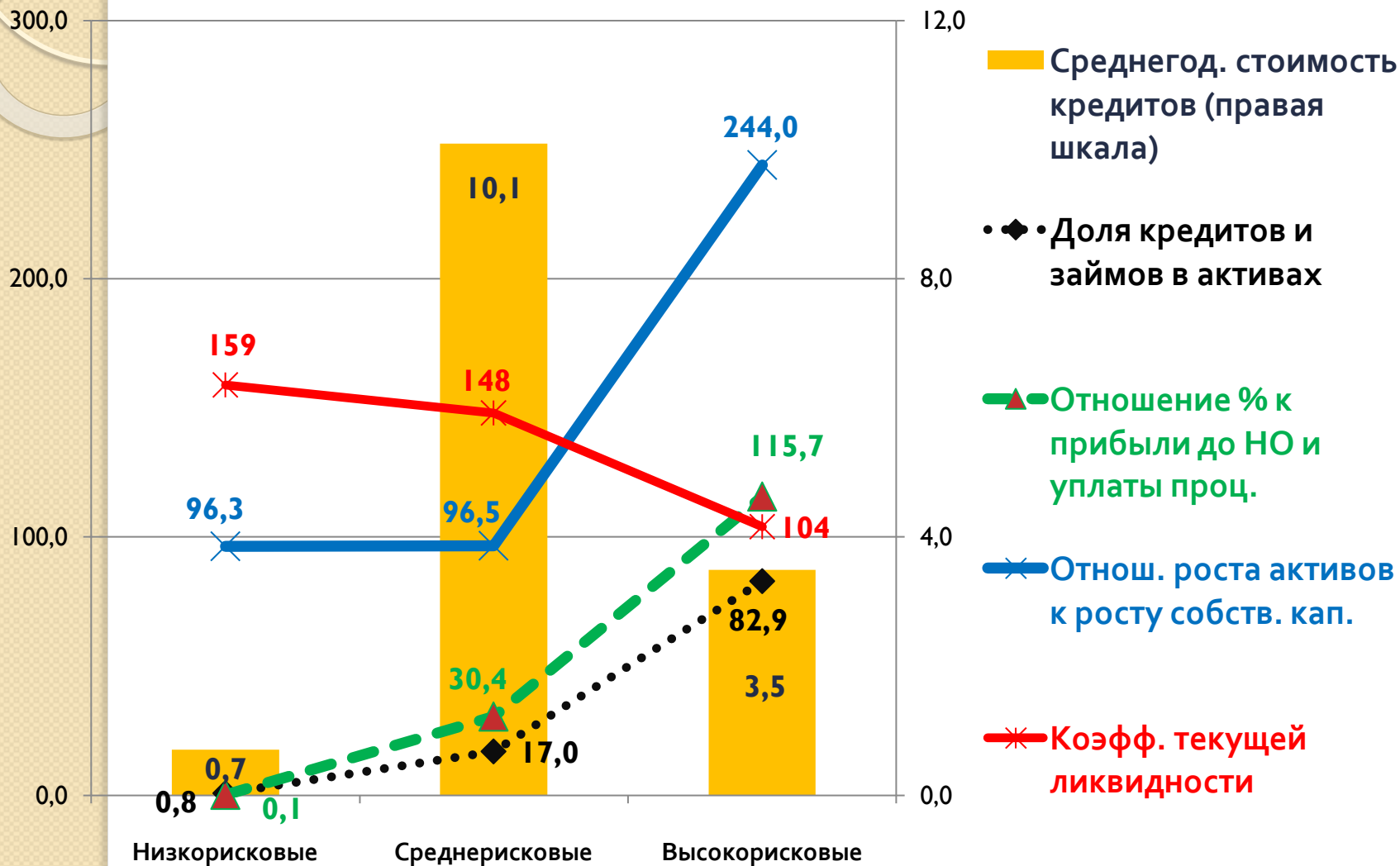
- риск непредвиденных убытков (рост стоимости ресурсов, штрафные санкции, налоговые претензии и т.д.)
- риск снижения объемов продаж (эффект операционного рычага – влияние постоянных затрат)
- риски структуры капитала (дефицит средств, рост их стоимости)
- риски, связанные с ценными бумагами
- риски потери активов (основные средства, запасы, дебиторская задолженность, денежные средства)
- инфляционный риск (обесценение активов)
- риски низкой оборачиваемости активов (неликвидность запасов, неплатежи)
- риски «быстрого роста»
- инфляционные риски
- спекулятивные риски (особенно с валютой, ценными бумагами)

# Темп роста общего объёма финансовых ресурсов предприятий, %



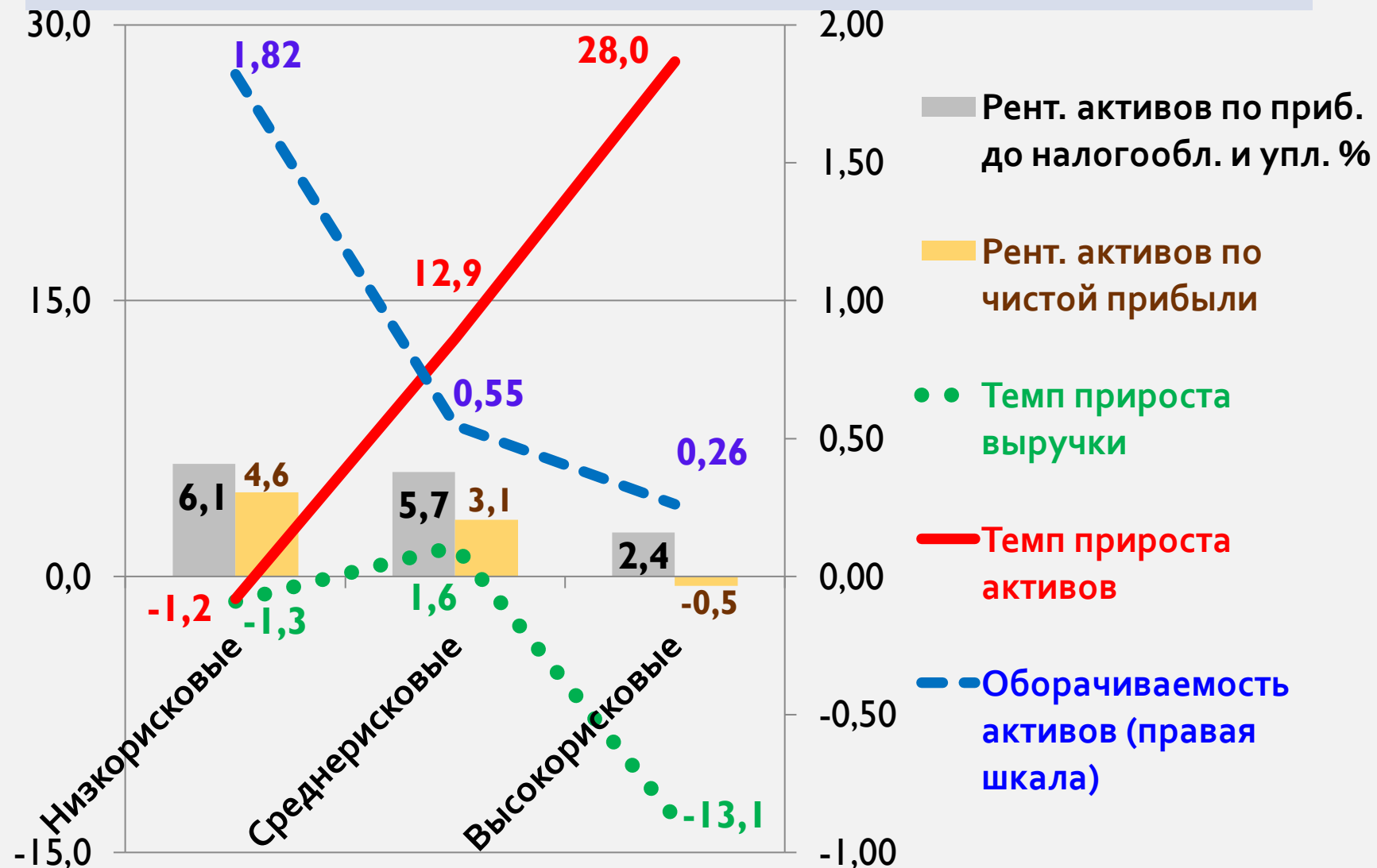
Регионы	Темп роста за 2003-2016 гг., раз
Россия	9,4
Москва	14,0
Россия без Москвы	6,9
Северные регионы	5,3
Республика Коми	5,6
<i>для сравнения:</i>	
<i>доходы населения</i>	5,9
<i>доходы бюджета</i>	6,3
<i>ВВП</i>	6,5

# Управление кредитными ресурсами по группам предприятий





# Эффективность деятельности предприятий Республики Коми в зависимости от характера использования заёмных средств в 2016 г., %



## ***СИТУАЦИИ ВОЗНИКНОВЕНИЯ РИСКОВ:***

- 1. Внешние обстоятельства (в т.ч. объективные и субъективные, прогнозируемые и непрогнозируемые)
- o-2. Ошибки, неграмотность управления
- 3. Преднамеренные внутренние или внешние действия
- 4. Сознательные (игровые) риски

## ***ВИДЫ РИСКОВ ПО ПОСЛЕДСТВИЯМ:***

- 1. Допустимые (расчётные)
- 2. Критические (большие, но не разрушительные)
- 3. Катастрофические

## ***ВИДЫ РИСКОВ ПО ИСТОЧНИКАМ ВОЗНИКНОВЕНИЯ:***

- 1. **Систематический (рыночный, недиверсифицируемый) риск** возникает для всех участников инвестиционной деятельности и всех форм инвестирования.
- 2. **Несистематический (специфический, диверсифицируемый) риск** характерен для конкретного объекта инвестирования или для деятельности конкретного инвестора.

## АНАЛИЗ РИСКОВ

### -КАЧЕСТВЕННЫЙ:

- Экспертные оценки (в т.ч. интуитивный, Дельфи, мозгового штурма)

### -КОЛИЧЕСТВЕННЫЙ:

- ✓ метод корректировки нормы дисконта;
- ✓ метод достоверных эквивалентов (коэффициентов достоверности);
- ✓ анализ чувствительности критериев эффективности (чистый дисконтированный доход (NPV), внутренняя норма доходности (IRR) и др.);
- ✓ метод сценариев;
- ✓ анализ вероятностных распределений потоков платежей;
- ✓ деревья решений;
- ✓ метод Монте-Карло (имитационное моделирование) и др.

## УПРАВЛЕНИЕ РИСКАМИ

- 1. Избежание
- ° -2. Лимитирование
- 3. Разделение (создание пула)
- 4. Премирование за риск
- 5. Гарантии
- 6. Юридическая проработка
- 7. Диверсификация
- 8. Создание резервов
- 9. Благоприятные отношения с внешней средой
- 10. Гибкие условия (плавающие ставки, цены)
- 11. Хеджирование (опционы, форварды)
- 12. Страхование

# Тестовые вопросы

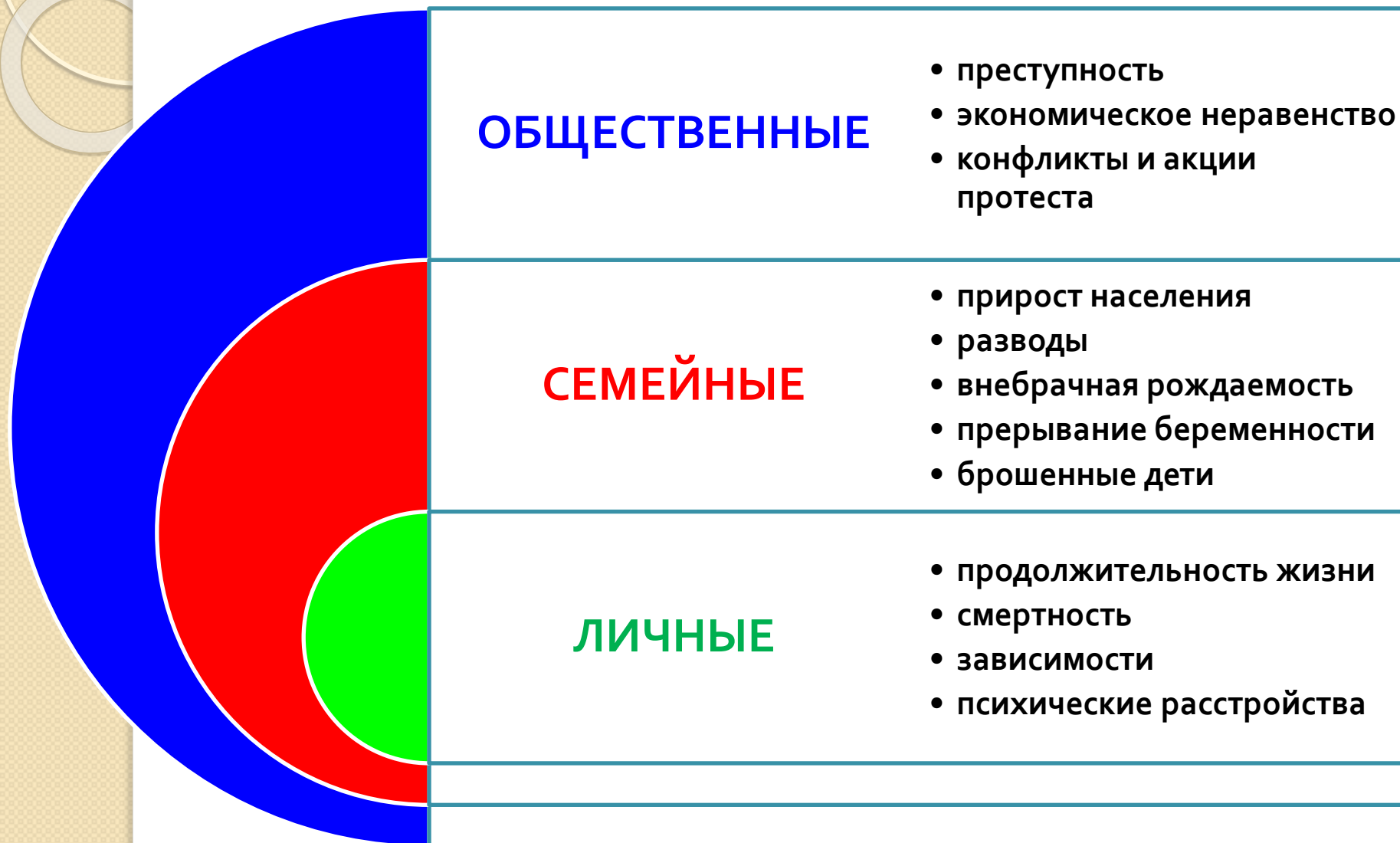
**1. Что из нижеперечисленного НЕ является методом оценки инвестиционного риска?**

- а). Метод корректировки нормы дисконта.
- б). Иерархический кластерный анализ.
- в). Анализ чувствительности проекта.
- г). Метод сценариев.
- д). Дерево решений.
- е). Имитационное моделирование.
- ж). Все методы являются.
- з). Ни один из методов не является.

**2. Выберите наиболее верное утверждение:**

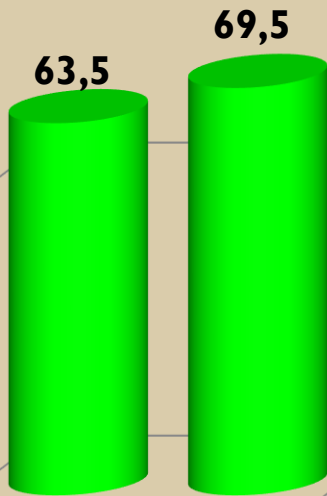
- а). Инвестиционного риска следует в максимальной степени избегать.
- б). Инвестиционный риск неизбежен и его приходится в разумной степени принимать.
- в). Инвестиционный риск следует принимать и управлять им.

# СОЦИАЛЬНЫЕ РИСКИ РЕГИОНА



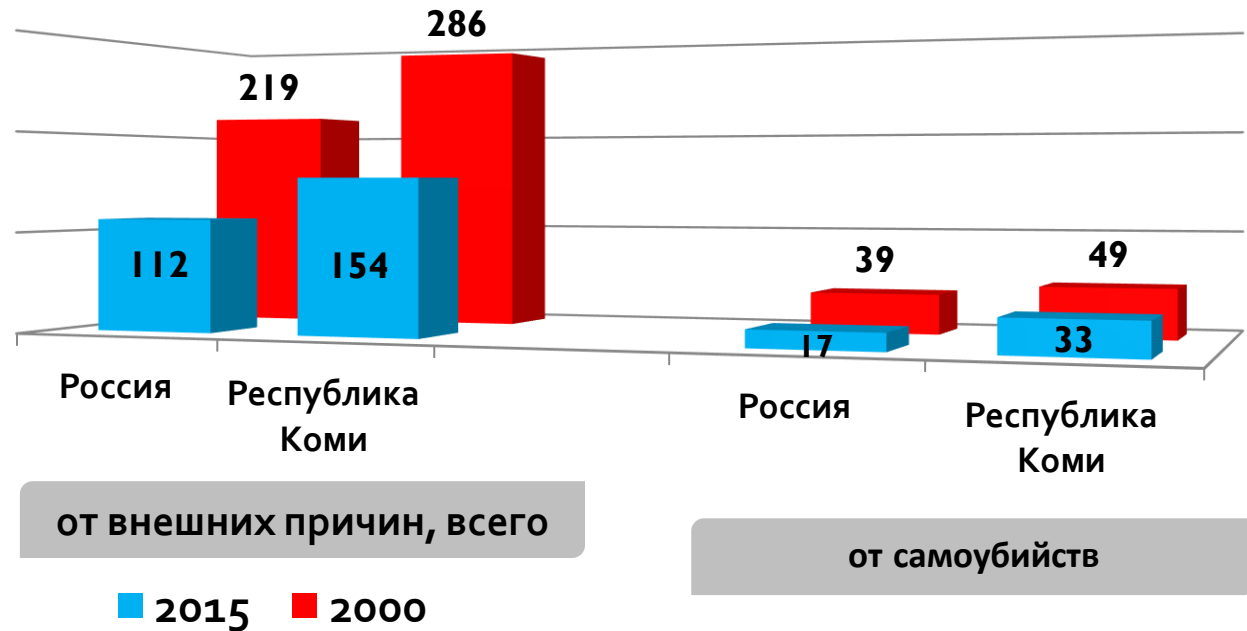
# ЛИЧНОЕ БЛАГОПОЛУЧИЕ

Продолжительность жизни в Республике Коми



2000 2016

Смертность на 100 тысяч человек в год



ИЗ 100 ЧЕЛОВЕК  $\approx$

30-35 курящих

7-10 пьющих

2-3 наркомана

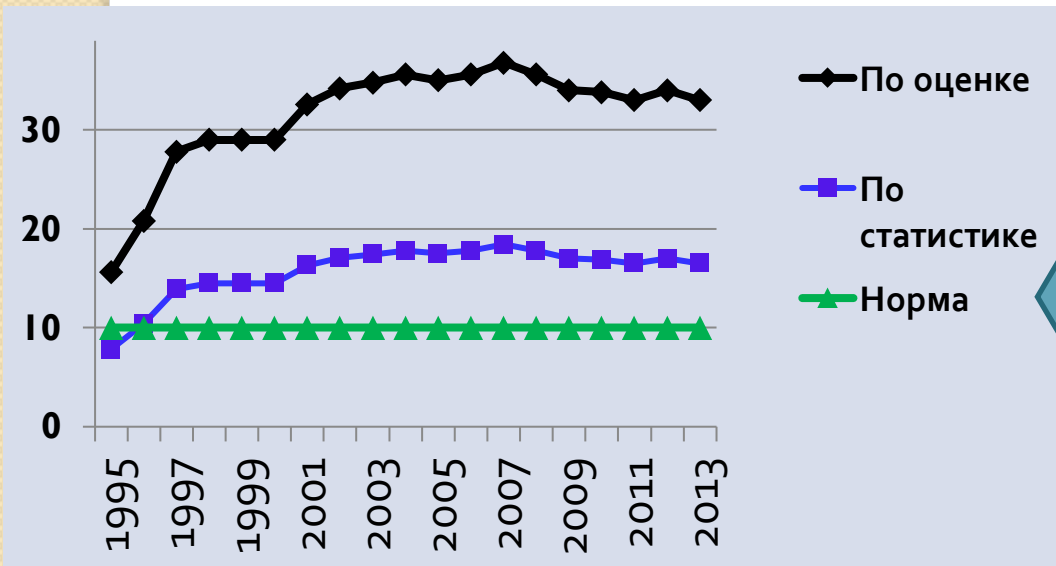
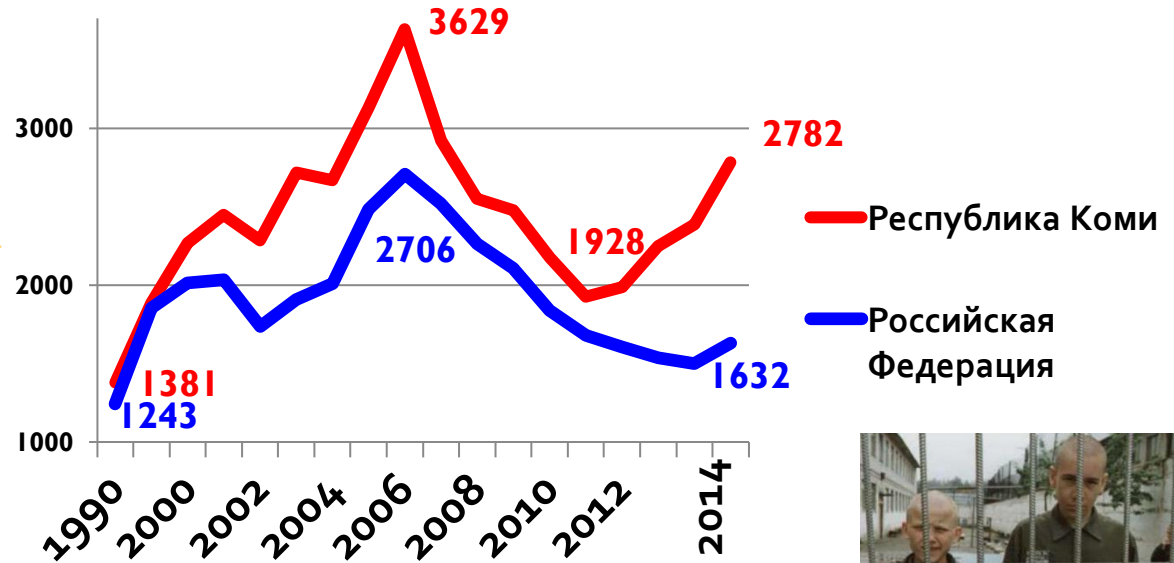
2 из 3  
жителей  
используют  
матерную брань



# ОБЩЕСТВЕННОЕ БЛАГОПОЛУЧИЕ

## ПРЕСТУПНОСТЬ

*(число уголовных преступлений в год на 100 тыс. человек населения)*



## ЭКОНОМИЧЕСКОЕ НЕРАВЕНСТВО

*(разрыв между доходами 10% самых богатых и 10% самых бедных граждан, раз)*





# СЕМЬЯ – БОГАТСТВО РОССИИ

1

- В семьях проживает почти 90% населения нашей страны.

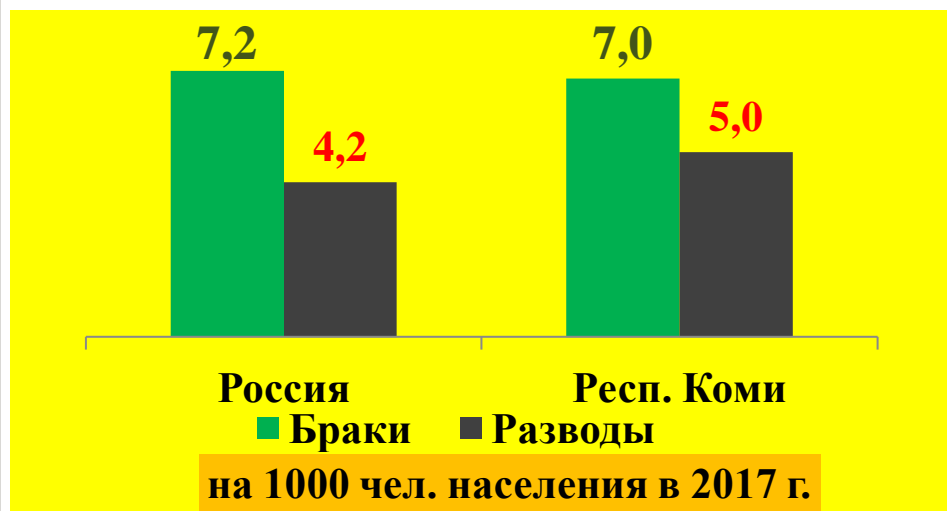
2

- Семья уверенно занимает главное место в системе ценностей 65% россиян (в 2000 г. – 39%).

3

- «Индекс счастья» в стране сейчас максимален – около 80%. Каждый второй видит основу своего счастья в семье и в детях.

# СЕМЬЯ БЕСЦЕННА, КОГДА ПОЛНОЦЕННА!



По данным  
Росстата  
и ВЦИОМ

- **КАЖДЫЙ ЧЕТВЁРТЫЙ** ребёнок воспитывается в неполной семье
- **81%** населения считают допустимым сожительство без регистрации отношений
- **74%** не осуждают добрачные связи
- **27%** снисходительно относятся к супружеской измене.



МОСКОВСКИЙ  
ГОСУДАРСТВЕННЫЙ  
УНИВЕРСИТЕТ  
им. М.В. Ломоносова

С точки зрения современной биологии (генетики и эмбриологии) жизнь человека как биологического индивидуума начинается с момента слияния ядер мужской и женской половых клеток и образования единого ядра, содержащего неповторимый генетический материал.

На всем протяжении внутриутробного развития новый человеческий организм не может считаться частью тела матери. Его нельзя уподобить органу или части органа материнского организма. Поэтому очевидно, что аборт на любом сроке беременности является намеренным прекращением жизни человека как биологического индивидуума.

Заведующий кафедрой  
эмбриологии,  
профессор

В.А. Голиченков



Профессор кафедры  
эмбриологии

Д.В. Попов

# О нужности КАЖДОГО человечка



## За 2016 год по стране

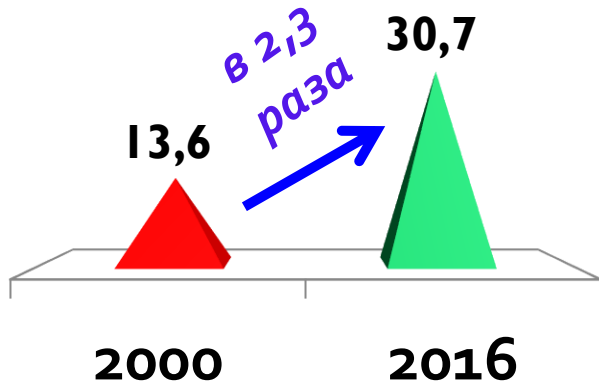
По данным Росстата: 738 тысяч прерываний беременности

С учётом нелегальных : >1 миллиона

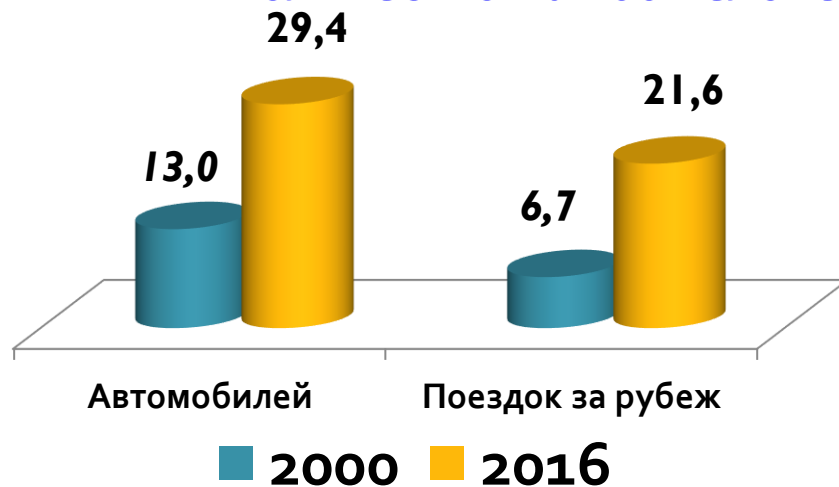
С учётом средств контрацепции: 3-7 миллионов душ

# Материальный достаток

Среднедушевые  
доходы в  
сопоставимых ценах,  
тыс. руб.,

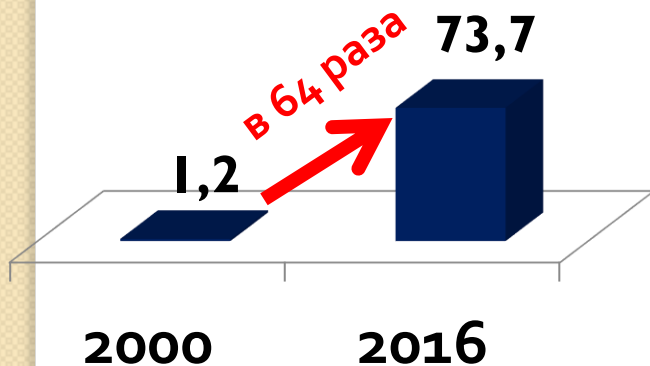


Количество на 100 человек



ОБЪЁМ КРЕДИТОВ

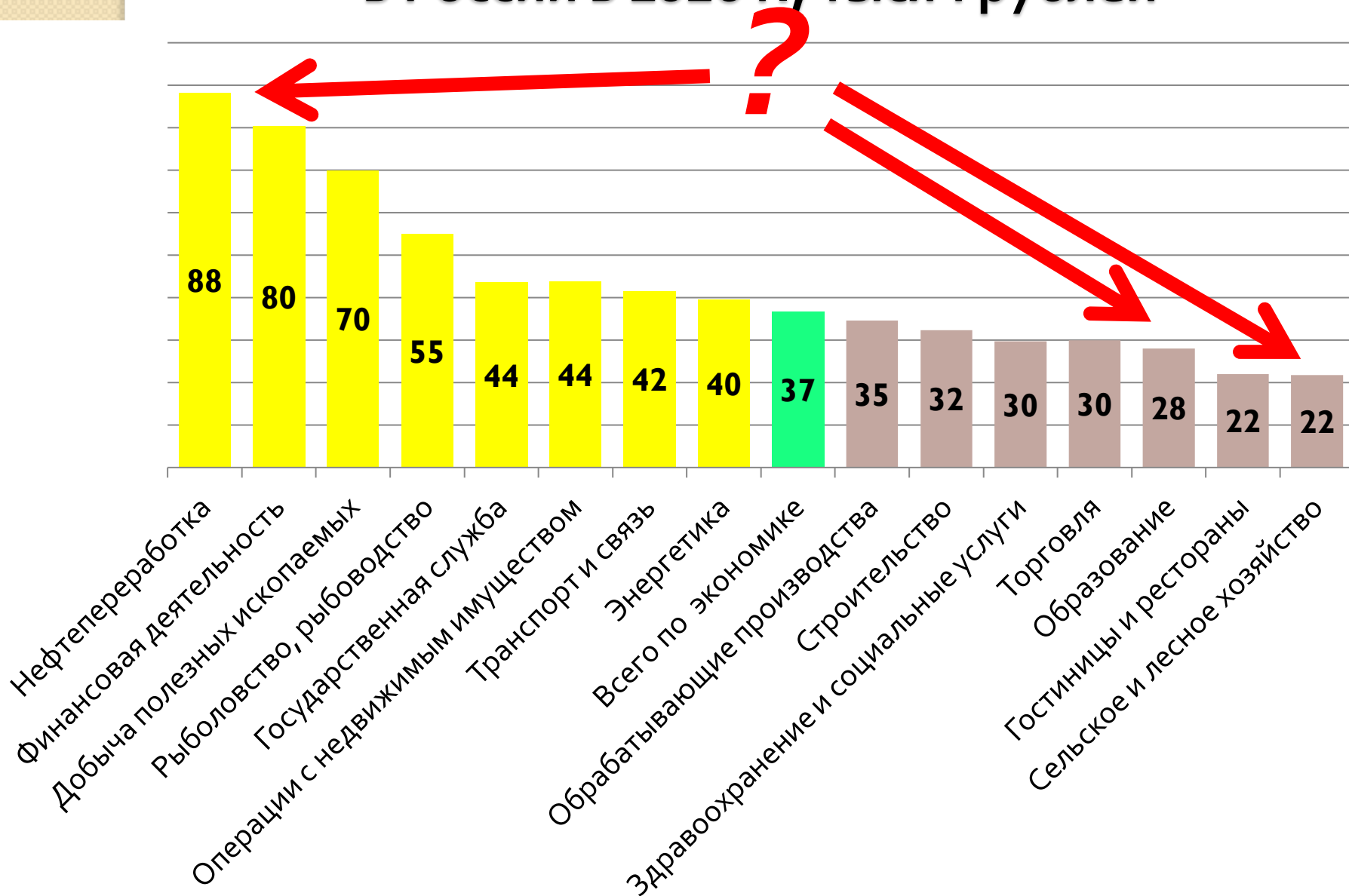
на одного человека, тыс. руб.

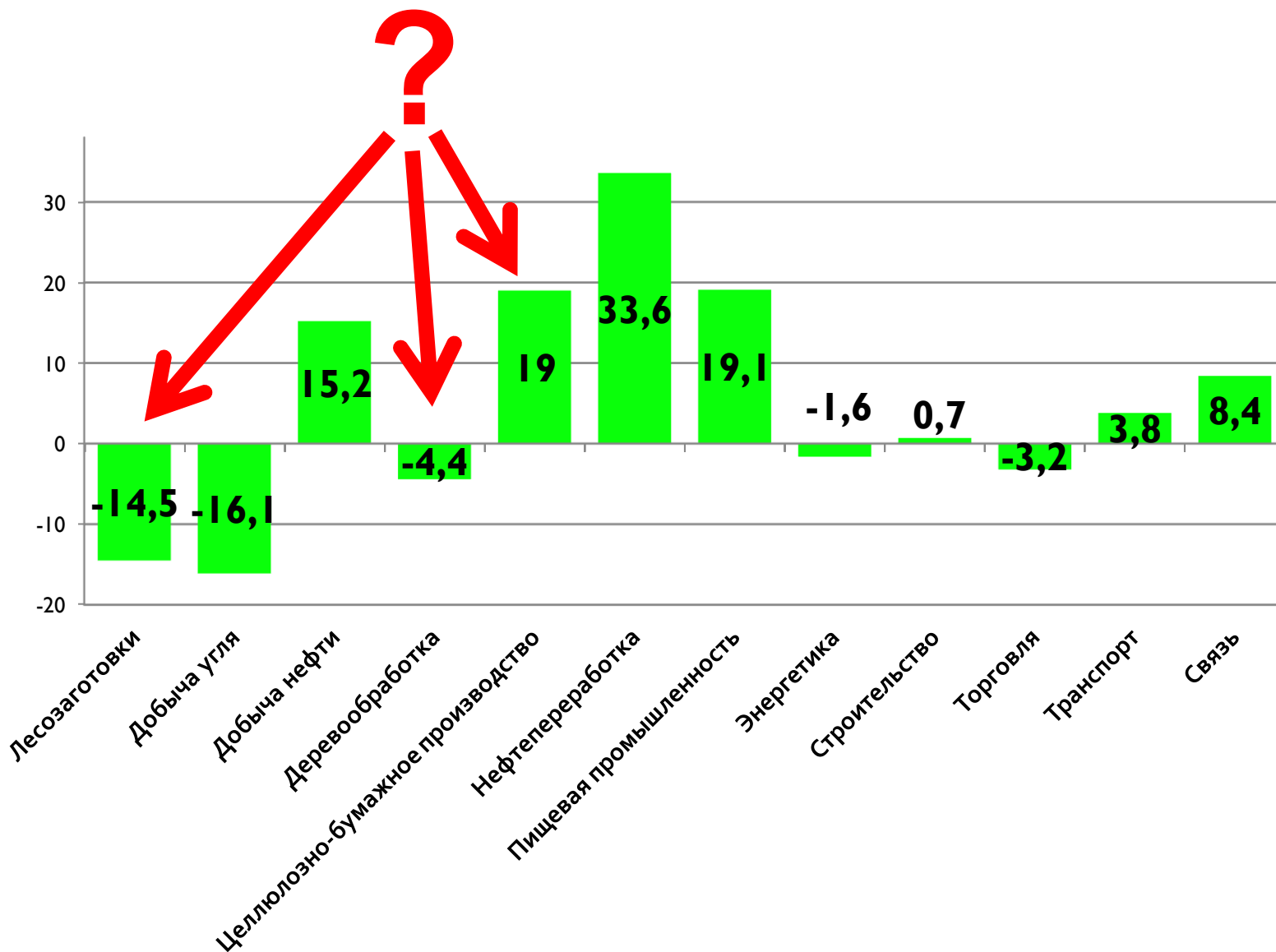


ставки - до 2% в день,  
т.е. 730% годовых

В России по закону 1893 г.  
ставка более 12% годовых  
каралась тюрьмой на срок  
от 2 до 16 месяцев.

# Средняя начисленная заработная плата в России в 2016 г., тысяч рублей





**Рентабельность активов отраслей экономики  
Республики Коми в 2009 г.**

# Некоторые экономические лозунги

- Ключевая идея — любое управленческое решение, стратегическое или оперативное, должно работать на увеличение богатства акционера, частного инвестора

*Предисловие к книге Питера Этрилла  
«Финансовый менеджмент для неспециалистов»*

- Вы должны научиться погружать сознание в состояние, притягивающее богатство... Вы никогда не станете богатым, если не «доведелите до кипения» страсть к деньгам

*«Думай и богатей», Наполеон Хилл.  
42 издания в США*

- **Как заработать 3 тыс. долларов за 2 недели, не выходя их дома?**  
**Досадно упустить хорошую скидку? Взять кредит и не отдавать ЗАКОННО!** Зарабатывать деньги так легко, если это торговля бинарными опционами. **Остановка или приостановка любых счетчиков газа, воды, электричества. КУПИТЬ ДИПЛОМ!** Кредит выдадим с плохой историей. **Вклады с прибылью 170% в день!**

*Из спам-рассылок по электронной почте*



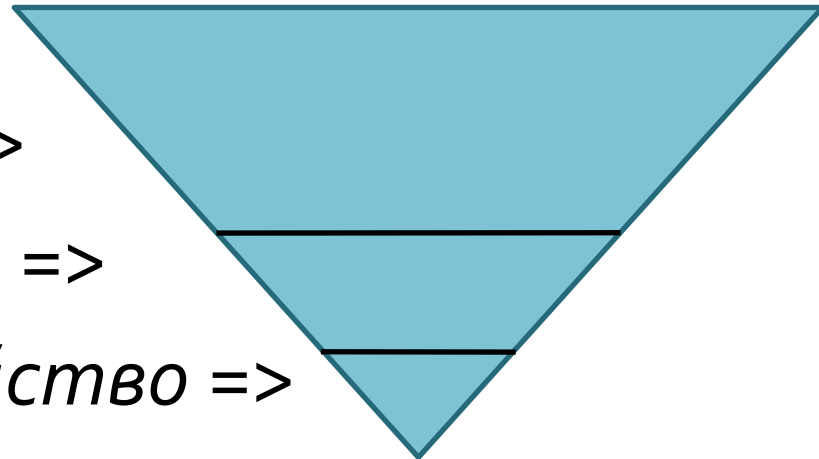
# Отрыв финансов от реальных производственных отношений

- Фондовый рынок: получение дохода вместо реального управления
- Только 5% сделок с нефтью связаны с её реальной поставкой, остальное - спекуляции
- «Перевернутая пирамида» экономики

*Деривативы =>*

*Ценные бумаги =>*

*Реальное хозяйство =>*





# Варианты трактовки цели деятельности предприятия



?

- Получение прибыли. Для чего? Производственного и социального развития, вознаграждения работников и учредителей, пополнения госбюджета, формирования резервов

??

- Повышение благополучия акционеров

???

- Повышение рыночной стоимости компании



Производство нужной обществу продукции

## 2 пути формирования прибыли



### СОЗИДАТЕЛЬНЫЙ

Повышение эффективности, снижение затрат, оптимизация производства, переработка отходов, повышение качества

### ПЕРЕРАСПРЕДЕЛИТЕЛЬНЫЙ

Повышение цен, задержки платежей, нарушение трудового законодательства, неуплата налогов, загрязнение природы

# Интересы внешнего окружения



## Контроль над финансовыми ресурсами промышленности Республики Коми, %

Зарубежные  
владельцы;

40

Собственники  
в пределах  
региона; 10

Другие  
регионы  
России; 50



Доля местных банков в финансировании предприятий составляет 10-15%



# Около 50% преступлений имеют экономическую мотивацию:

кража, разбой, грабеж,  
мошенничество, взятки, незаконный  
оборот наркотиков

По данным Росстата, в России в 2016 г.  
было уничтожено 737 948  
нерождённых детей.

В действительности (с учётом абортивных  
контрацептивов)  $\approx$  в 8-10 раз больше.

Не менее половины этих аборт  
из-за страха перед бедностью.





## Деньги и устойчивость семьи

По соцопросам ВЦИОМ, причина разводов №1 - бедность, отсутствие работы, отсутствие жилья (25% респондентов).

Материальные проблемы более всего тревожат россиян («индекс страхов» - 20 п.).

**ПАРАДОКС: именно распад семьи становится «люком в бедность».**



# «Этическая школа» в российской социально-экономической науке

Дореволюционные: Иван Тихонович ПОСОШКОВ, Михаил Иванович ТУГАН-БАРАНОВСКИЙ, Василий Павлович ВОРОНЦОВ

Мыслители XX в.: сщмч. Иларион (ТРОИЦКИЙ), Сергей БУЛГАКОВ, Иван Александрович ИЛЬИН

Олег Тимофеевич БОГОМОЛОВ

Дмитрий Сергеевич ЛЬВОВ

Степан Степанович СУЛАКШИН

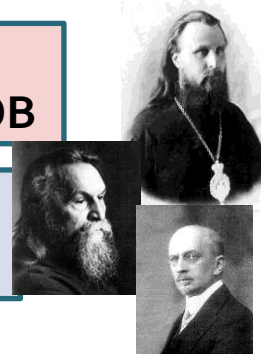
Валентин Юрьевич КАТАСОНОВ

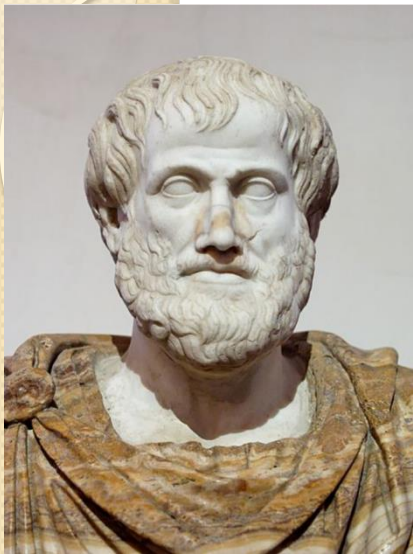
Николай Владимирович СОМИН

игумен Филипп (СИМОНОВ)

Владимир Михайлович ТЕРЕБИХИН

Андрей Владиславович ЮРЕВИЧ





# АРИСТОТЕЛЬ

IV век до Р.Х.

**Хозяйство**

**экономика**

*обеспечение жизни,  
домостроительство*

**хрематистика**

*извлечение прибыли,  
накопление богатства,  
ростовщичество*





## Сергей Юрьевич ГЛАЗЬЕВ

академик РАН, советник Президента России

**Необходимым условием активизации человеческого потенциала должно стать улучшение нравственного климата в обществе на основе возрождения традиционных духовных ценностей.**

*«Как не проиграть в войне» (2014)*

## Александр Иванович АГЕЕВ

директор Института экономических стратегий РАН

**На заниженных мотиваторах «благополучия», на приросте ВВП сегодня высшие творческие энергии не генерируются. К более светлому будущему невозможно прийти без одухотворения, которое означает ту или иную степень ПРИБРАЖЕНИЯ человека.**

*«Творчество, озаренное идеалами» (2012)*



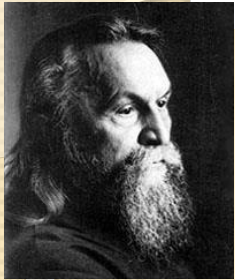
## Виталий Николаевич ЛАЖЕНЦЕВ

Член-корреспондент РАН, советник РАН

**Экономический материализм может быть превзойдён, а экономический детерминизм преодолен только на основе нового социального мышления по поводу ограничения материальных и возвышения духовных потребностей.**

*Содержание, системная организация и планирование территориального развития» (2014)*





# Сергей Николаевич БУЛГАКОВ

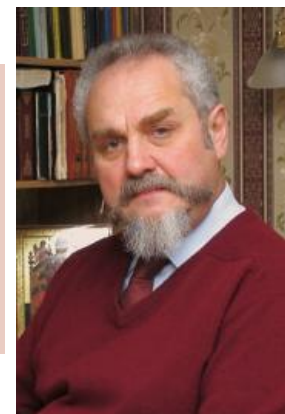
## «Философия хозяйства» (1912 г.)

✓ К числу наиболее выдающихся черт современного человечества относится экономизм нашей эпохи... *Наша эпоха любит богатство и верит в него даже больше, чем в человеческую личность.*

# Андрей Борисович ЗУБОВ

Экономический рост – признак принадлежности человека не только материальному, но и духовному миру.

*Лекции на сайте [predanie.ru](http://predanie.ru)*



# Валерий Леонидович МАКАРОВ, академик РАН

## «Социальный кластеризм» (2010)

- Нынешнее время характеризуется все большим доминированием предпринимательской идеологии. **Даже знания рассматриваются как товар**, источник экономического роста и получения прибыли.
- **Главное – жить по правде**, тогда богатство и процветание придут.



# Дмитрий Сергеевич ЛЬВОВ

- Надо понимать, что главной силой, сдерживающей решение проблемы бедности, для нас являются отнюдь не низкие темпы роста. Хотя никто не будет отрицать, что рост экономики может оказать весьма благоприятное влияние на разрешение важнейших социальных проблем, в том числе и сокращение численности бедного населения. **Но чтобы возможности роста реально переплавились в увеличение доходов беднейших граждан, нужен соответствующий распределительный механизм, ставящий ограничения в чрезмерном увеличении доходов наиболее богатых**



# Михаил Леонидович ХАЗИН

## «МИР НА ПОРОГЕ НОВЫХ ВРЕМЕН»

- Капитализм закончился. У него больше нет ресурса развития.
- Сегодня ключевым моментом является поиск нового механизма развития. Тот, кто это сделает, станет цивилизационным чемпионом на ближайшие лет двести-триста.
- **И Я НЕ МОГУ ОТЫСКАТЬ НА КАРТЕ СТРАНУ, КРОМЕ РОССИИ, ГДЕ МОГЛА БЫ РОДИТЬСЯ НОВАЯ ИДЕЯ.**

## Валентин Юрьевич КАТАСОНОВ

д.э.н., профессор МГИМО

### «История и идеология «денежной цивилизации»

Ссудный процент неизбежно порождает кризис в экономике, в политике, социальных отношениях, духовной жизни...

Никакие реформы **не спасут человечество без духовного возрождения общества** и понимания богоборческой и человеконенавистнической природы «денежной цивилизации».

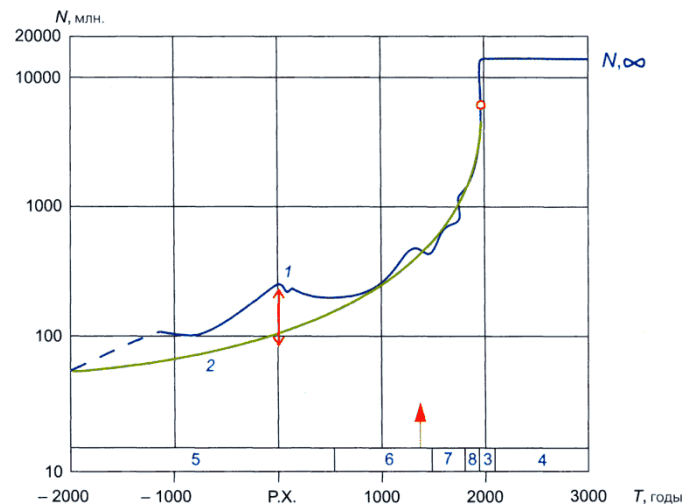




# Сергей Петрович КАПИЦА

## Демографическая революция и будущее человечества

Я думаю, что многие беды, которые мы переживаем - это стрессовое, неравновесное состояние, связанное с внезапностью наступления этого переходного периода. Мы привыкли, что неудержимый рост - это наш закон жизни.



## Питирим Александрович СОРОКИН

Новый нарождающийся социокультурный строй обещает обеспечить добровольное объединение религии, философии, науки, этики, изящных искусств в одну интегрированную систему высших ценностей Истины, Добра и Красоты.

# СВОБОДА

## **ВНЕШНЯЯ**

Отсутствие запретов,  
произвол,  
неподконтрольность

***ПРИВОДИТ К РАБСТВУ***

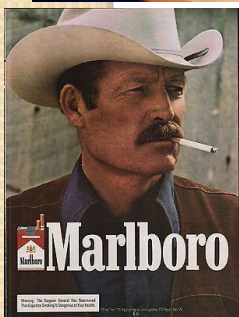
## **ВНУТРЕННЯЯ**

Дисциплина,  
ответственность,  
неподвластность греху

***ПРИВОДИТ К БЛАЖЕНСТВУ***



Русских невозможно победить, мы убедились в этом за сотни лет. Но им можно привить лживые ценности и тогда они победят сами себя  
*Отто фон Бисмарк (1815-1889)*



Наш кредит снимает головную боль!

Полная стоимость 20%

Ренессанс Кредит



# Питирим Александрович СОРОКИН

Для общества наикратчайшим, наиболее эффективным и единственным практическим **путём реального ослабления и сокращения кризиса**

является **восстановление целостной системы его религиозных, моральных, научных и философских и прочих ценностей.**

Это восстановление должно быть осуществлено таким образом, чтобы новая система вобрала в себя не только лучшие ценности мира, но **ГЛАВНЫМ ОБРАЗОМ ЦЕННОСТИ НРАВСТВЕННОГО ДОЛГА И ЦАРСТВА БОЖИЯ.**

*«Человек в условиях бедствий: влияние войны, революции, голода, эпидемии на интеллект и поведение человека, социальную организацию и культурную жизнь»*

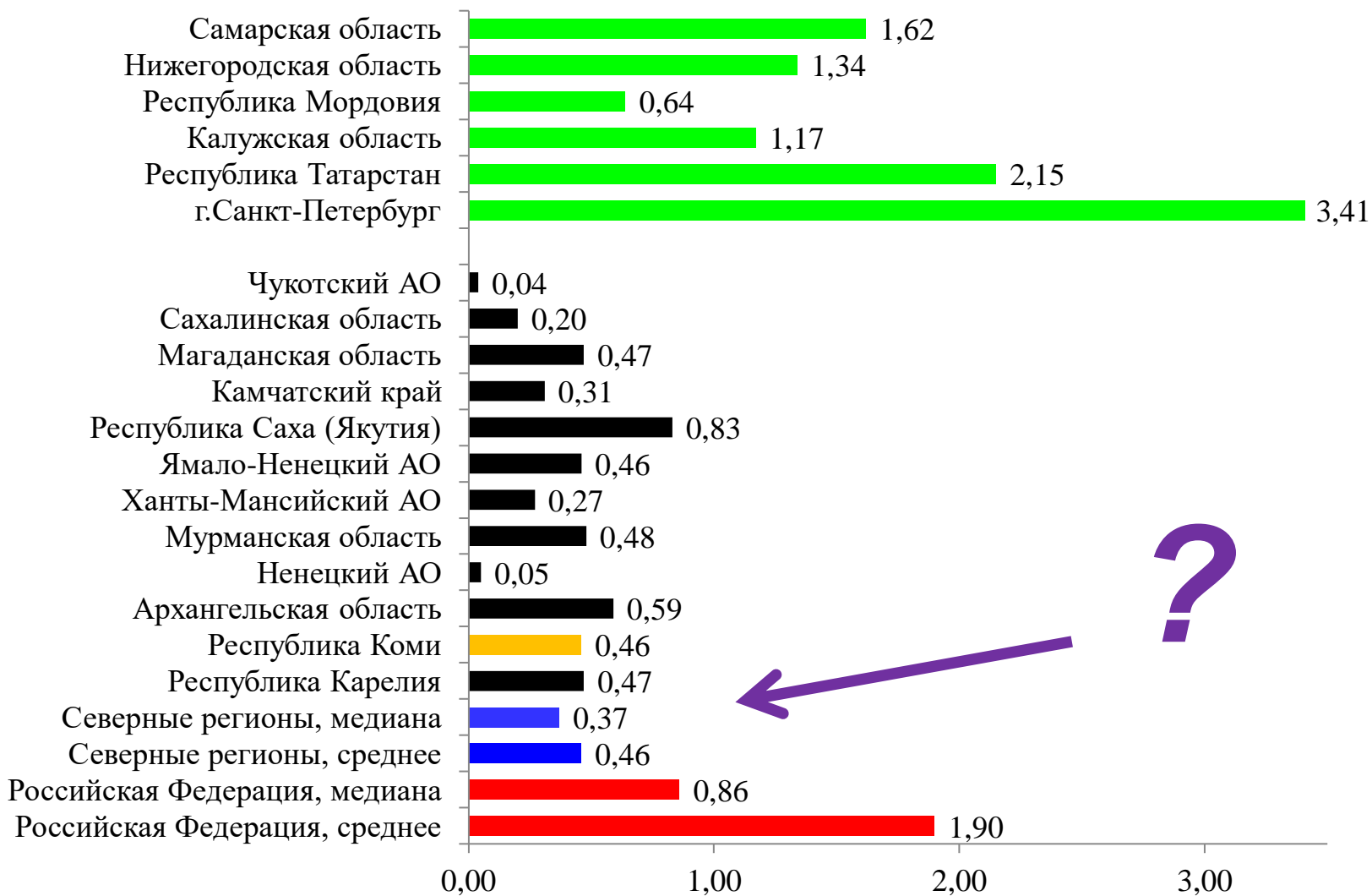
1942 год





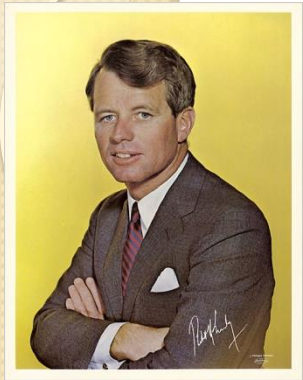
## П Р И М Е Р :

**коэффициент изобретательской активности**  
(число отечественных патентных заявок на изобретения в расчете на 10 тыс. человек населения) , в среднем за 2012-2016 гг.



## Взаимосвязь изобретательской активности с духовно-нравственным состоянием народа

РЕГИОНЫ	Коэффициент изобретательской активности	ЛИЧНОЕ		СЕМЕЙНОЕ		ОБЩЕСТВЕННОЕ	
		Число умерших от внешних причин в расчете на 100 тыс. населения в год	Балл в рейтинге трезвости регионов	Число разводов в расчете на 1000 населения	Число уничтоженных детей (абортов) на 1000 женщин	Число преступлений на 100 тыс. человек населения	Доля населения с доходами ниже прожит. минимума, %
		2016	2016	2016	2015	2015	2016
<b>Россия, среднее</b>	<b>1,90</b>	<b>104,8</b>	<b>35,1</b>	<b>4,2</b>	<b>24</b>	<b>1631</b>	<b>13,5</b>
<b>Северные регионы, среднее</b>	<b>0,46</b>	<b>119,2</b>	<b>38,9</b>	<b>5,1</b>	<b>34</b>	<b>1956</b>	<b>14,7</b>
<b>Республика Коми</b>	<b>0,46</b>	<b>153,2</b>	<b>45,0</b>	<b>4,8</b>	<b>31</b>	<b>2780</b>	<b>16,7</b>
Архангельская область	0,59	136,6	41,1	4,3	37	1966	14,3
Мурманская область	0,48	117,2	29,6	5,5	24	2428	13,0
Ханты-Мансийс. АО	0,27	71,0	36,4	5,6	29	1469	13,8
Республика Саха	0,83	132,0	34,7	4,3	46	1236	19,4
Сахалинская область	0,20	160,6	44,1	5,7	41	2310	9,5
<b>Для сравнения</b>							
Санкт-Петербург	3,41	59,0	33,8	4,8	18	1084	8,0
Татарстан	2,15	78,9	31,0	3,5	24	1349	7,5
Самарская область	1,62	128,7	33,3	4,4	21	1538	15,4
<b>Корреляция с коэффициентом изобретат. активности</b>		<b>-0,24<sup>v</sup></b>	<b>0,00</b>	<b>0,04</b>	<b>-0,25<sup>v</sup></b>	<b>-0,08</b>	<b>-0,34<sup>vv</sup></b>

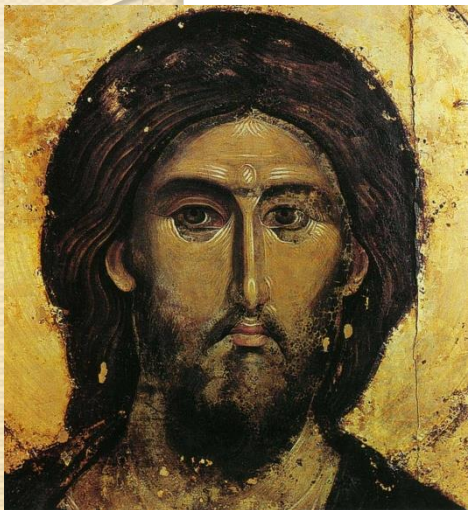


# Роберт КЕННЕДИ (1968)

Наш валовой национальный продукт включает в себя загрязнение воздуха, рекламу сигарет и машины скорой помощи, увозящие пострадавших в катастрофах. Он учитывает и дверные замки, и тюрьмы для людей, которые их взламывают. Он включает в себя уничтожение секвойных лесов и уникальной природы в результате хаотичной урбанизации...

Но он не учитывает здоровье наших детей, качество их образования или радость, которую доставляют им игры. В нем никак не отражается красота поэзии или прочность браков, уровень политических дебатов или честность должностных лиц. Он не измеряет ни ум, ни отвагу, ни мудрость, ни умение учиться, и даже наше сострадание или преданность стране никак в нем не учитываются.

**Проще говоря, он измеряет все, кроме того, ради чего действительно стоит жить.**



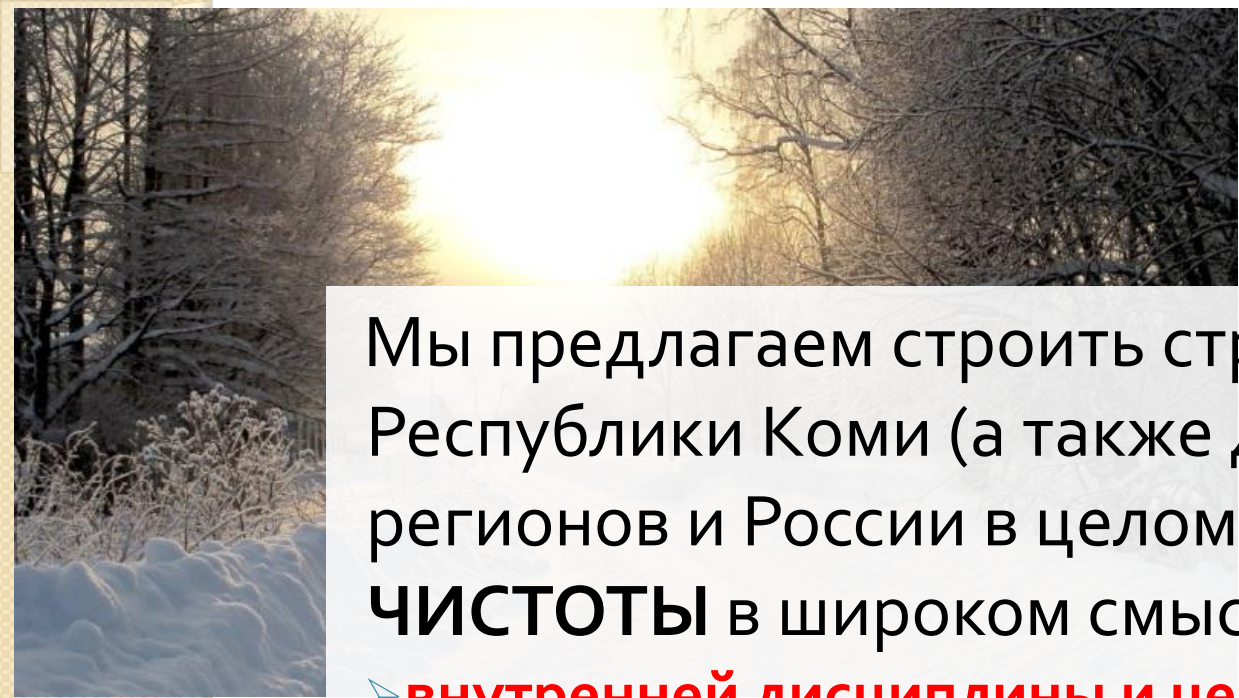
# Иисус ХРИСТОС.

*Евангелие об экономике.*

**Не собирайте себе сокровища на земле, но собирайте себе сокровища на небе** (*Евангелие от Матфея, 6, 19-21*).

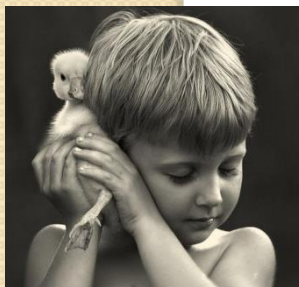
**Ищите же прежде Царства Божия и правды Его, и это всё приложится вам** (*Евангелие от Матфея, 6, 33*).

**Просящему у тебя дай, и от хотящего занять у тебя не отвращайся** (*Евангелие от Матфея, 5, 42*).



Мы предлагаем строить стратегию развития Республики Коми (а также других северных регионов и России в целом) на **ИДЕЕ ЧИСТОТЫ** в широком смысле этого слова:

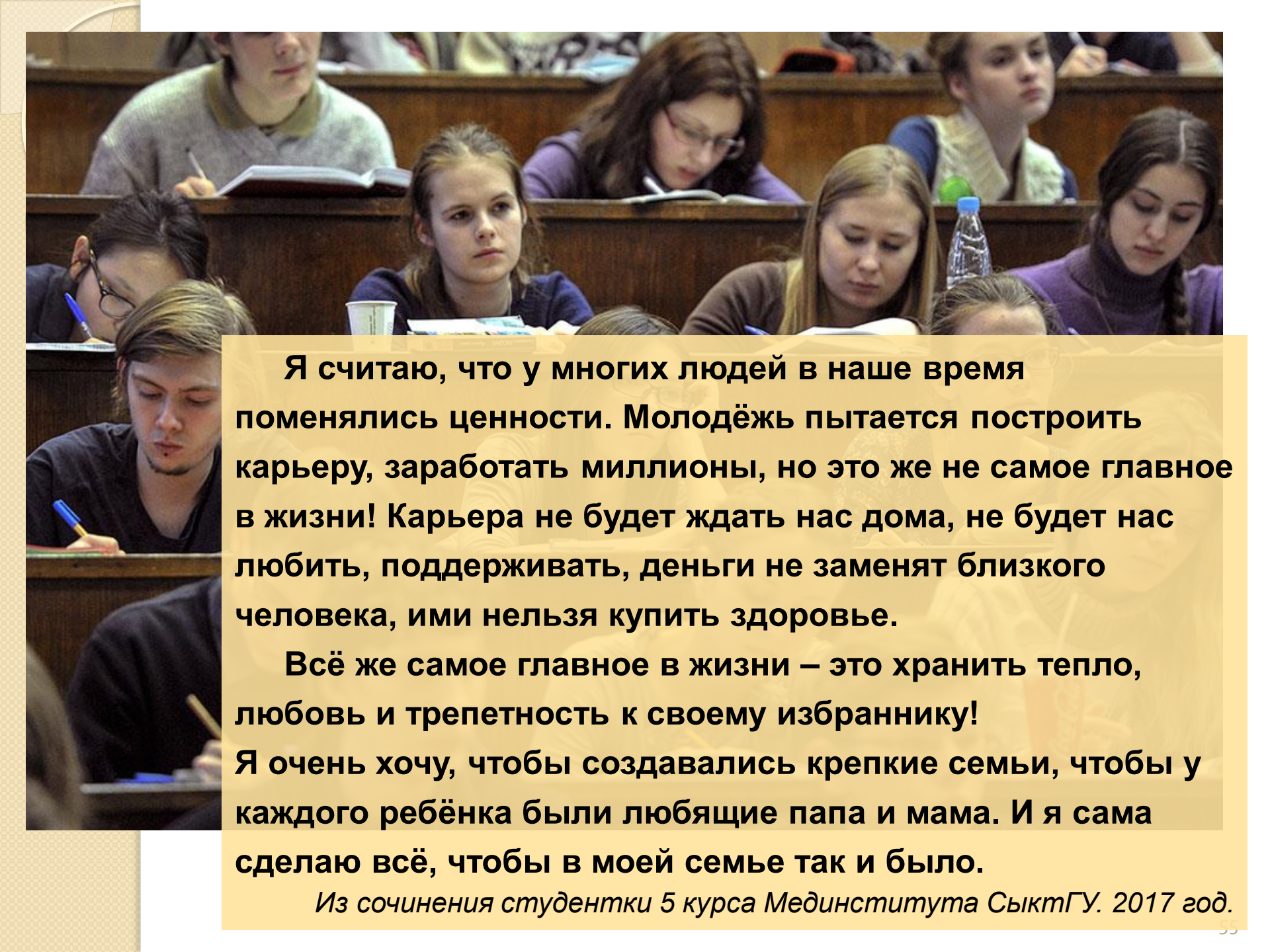
- **внутренней дисциплины и целеустремлённости человека**
- ***святости семейных отношений***
- **социальной справедливости**
- **бережного отношения к природе и к здоровью**
- **воздержания в материальных интересах в противовес потребительству**
- **преобладания социальных и некоммерческих инноваций над техническими.**



# Что думают наши студенты?

- *Нам внушают то, что мы – часть экономики, а на самом деле экономика должна быть частью нашей жизни.*
- *Я соглашусь, что прибыль для предприятия должна быть средством, а не целью.*
- *Без духовных и нравственных оснований экономика не будет эффективной. Всё зависит от воспитания в семье, если семья нравственная, то и материальные ценности будут не так важны.*
- *На первом месте должен быть человек. Государство должно уважать свой народ, тогда у нас будет гармония во всех сферах жизни.*
- *Продвижение идеи более нравственной экономики и создание новой парадигмы развития – идея замечательная. Было бы здорово доводить эти мысли до каждого человека.*
- *Нужно делать мир лучше, начиная с себя. Счастье – это духовное равновесие и умение осуществлять свои добрые помыслы.*

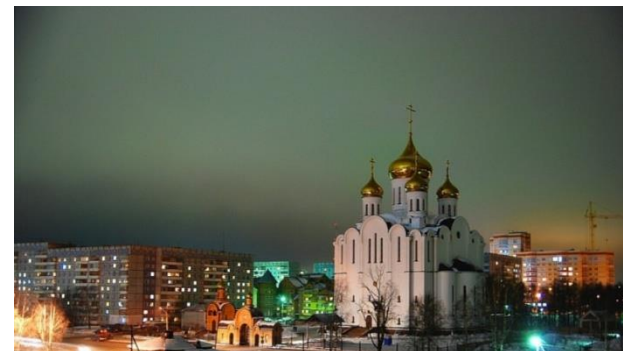
**МАКСИМ СТЫРОВ «ЭКОНОМИКА – АРЕНА ДУХОВНОЙ БОРЬБЫ».**



**Я считаю, что у многих людей в наше время поменялись ценности. Молодёжь пытается построить карьеру, заработать миллионы, но это же не самое главное в жизни! Карьера не будет ждать нас дома, не будет нас любить, поддерживать, деньги не заменят близкого человека, ими нельзя купить здоровье.**

**Всё же самое главное в жизни – это хранить тепло, любовь и трепетность к своему избраннику!  
Я очень хочу, чтобы создавались крепкие семьи, чтобы у каждого ребёнка были любящие папа и мама. И я сама сделаю всё, чтобы в моей семье так и было.**

*Из сочинения студентки 5 курса Мединститута СыктГУ. 2017 год.*



***Благодарю за  
внимание!***

